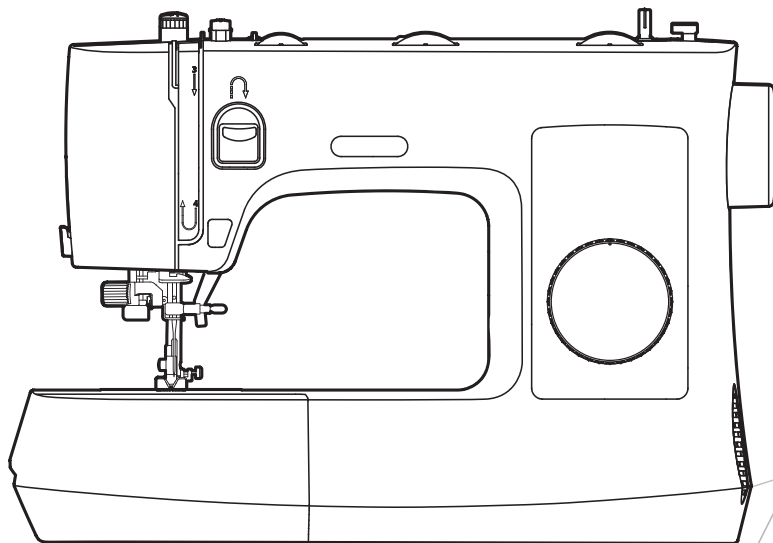


NECCHI

Manual de Instrucciones

C35



NecchiAIO

Enjoy your Necchi time!





Instrucciones de seguridad importantes

Quando se utiliza un aparato eléctrico, siempre se debe seguir la seguridad básica, que incluye lo siguiente:

Lea todas las instrucciones antes de utilizar esta máquina de coser.

PELIGRO - Para reducir el riesgo de descarga eléctrica:

1. Un aparato encendido nunca se debe dejar desatendido.
2. Desenchufe siempre este aparato de la toma de corriente inmediatamente después de usarlo y antes de limpiarlo.

ATENCIÓN - Para reducir el riesgo de quemaduras, incendios, descargas eléctricas o lesiones a personas:

1. Lea atentamente las instrucciones antes de utilizar la máquina.
2. Mantenga las instrucciones en un lugar adecuado cerca de la máquina y entréguelas si la usa un tercero.
3. Utilice la máquina sólo en lugares secos.
4. Nunca deje la máquina sin supervisión con niños o personas mayores, debido a que no pueden ser capaces de estimar el riesgo.
5. Este aparato puede ser utilizado por niños a partir de 8 años y personas con capacidades físicas, sensoriales o mentales reducidas o falta de experiencia y conocimiento si se les ha dado supervisión o instrucción sobre el uso del aparato de una manera segura y entender los peligros involucrados.
6. Los niños no jugarán con el aparato.
7. La limpieza y el mantenimiento del usuario no deben ser realizados por niños sin supervisión.
8. Apagínale siempre la máquina si lleva a cabo la preparación para el trabajo (cambio de aguja, debanado de canilla, cambio de prensatelas, etc.).
9. Desenchufe siempre la máquina si la deja desatendida para evitar lesiones al encender la máquina de Parama inconsciente.
10. Desenchufe siempre la máquina si cambia la lámpara o realiza tareas de mantenimiento (aceite, limpieza).
11. No utilice la máquina si está húmeda o en ambiente húmedo.
12. Nunca tire del cable, desenchufe siempre la máquina agarrando el enchufe.
13. Si la lámpara LED está dañada o rota, debe ser reemplazada por el fabricante o su agente de servicio o por una persona calificada de manera similar, con el fin de evitar un peligro.

14. Nunca coloque nada en el pedal.
15. Nunca utilice la máquina si los conductos de ventilación están bloqueados, mantenga los orificios de ventilación de la máquina y el pedal libre de polvo, aceite y sobras.
16. La máquina sólo debe utilizarse con el controlador de prensatelas designado, con el fin de evitar riesgos. Si el controlador de prensatelas está dañado o roto, debe ser reemplazado por el fabricante o su agente de servicio o una persona calificada de manera similar.
17. El cable de alimentación del pedal no se puede reemplazar. Si el cable eléctrico está dañado el pedal debe ser eliminado.
18. El nivel de presión sonora en funcionamiento normal es menor que 75dB(A).
19. No deseche los aparatos eléctricos como residuos municipales no clasificados, utilice las instalaciones de recogida convenientes.
20. Póngase en contacto con su gobierno local para obtener información sobre los sistemas de recolección disponibles.
21. Si los aparatos eléctricos se eliminan en vertederos, las sustancias peligrosas pueden filtrarse en las aguas subterráneas y entrar en la cadena alimentaria, dañando su salud y bienestar (Únicamente para los países de Europa).
22. Al reemplazar electrodomésticos viejos por otros nuevos, el minorista está legalmente obligado a recuperar libre de costes su antiguo aparato para su eliminación.
23. El aparato no debe ser utilizado por personas (incluidos niños) con capacidades físicas, sensoriales o mentales reducidas, o falta de experiencia y conocimiento, a menos que se les ha dado supervisión o instrucción.
24. No jugar con el aparato niños no supervisados.

GUARDE ESTAS INSTRUCCIONES

Esta máquina de coser está diseñada únicamente para uso doméstico.

Asegúrese de utilizar la máquina de coser en el rango de temperatura de 5°C a 40°C. Si la temperatura es excesivamente baja, la máquina puede no funcionar normalmente.

Para transportar la máquina, agarrar el mango de la misma con una mano, y sujetar la máquina con la otra mano.

Contenido

Introducción a la máquina

Partes principales de la máquina	2
Vista frontal.....	2
Vista del área de la aguja.....	2
Vista posterior.....	2
Accesorios	3
Estándar	3
Opcional	3
Conexión a la fuente de alimentación	4
Información del enchufe polarizado	4
Control con pedal	4

Configuración de la máquina

Mesa de costura	6
Brazo libre	6
Elevador del pie prensatelas	7
Ajuste de la presión del prensatelas	7
Enrollar el carrete	8
Cómo colocar la canilla	10
Enhebrar el hilo superior	11
Sacar el hilo de la canilla	14
Sustitución de la aguja	15
Aguja/tejido/hilo a juego	16
Aguja/tejido/hilo a juego	17
Cambio del prensatelas	18
Retire el prensatelas	18
Fije el prensatelas	18
Eliminar e insertar el soporte de prensatelas	18
Inserte la guía de acolchado	18
Bajada de los dientes de arrastre	19
Tensión del hilo	20

Detalles de la máquina

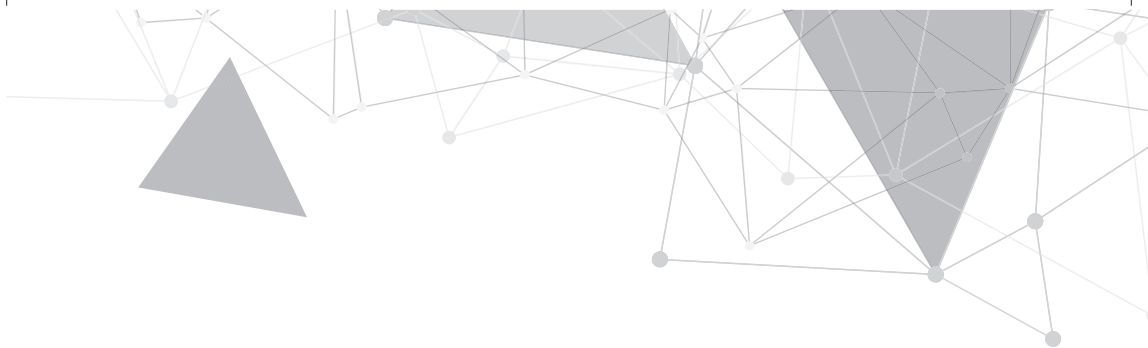
Cómo escoger su puntada	22
Puntada recta	23
Ajuste de la longitud de puntada	23
Cambio de posición de la aguja	23
Puntada en zigzag	24
Ajustar el ancho de la puntada	24
Ajustar la longitud de la puntada	24
Empezando a coser	25
Habilidades útiles	27
Costura inversa	27
Curvas de costura	27
Esquinas de costura	28
Coser telas elásticas	28
Coser telas finas.....	28
Coser tela pesada	29

Puntadas de utilidad

Puntadas elásticas	31
Puntada elástica recta	31
Puntada elástica en zigzag	31
Tejidos elásticos de costura y cinta elástica	32
Puntada de sobrehilado	33
Pie Puntada a rulli	33
Puntada invisible	34
Puntada del ojal de 1 paso	35
Ojales en telas elásticas	37
Costura de botones	38
Cierres	39
Inserción de cierre centrada	39
Inserción de una cremallera lateral	40
Pliegues	41
Puntada decorativa	42
Movimiento libre de zurcido, bordado y monogramas	43
Preparación para bordado y monogramas	43
Zurcicura	44
Bordado	44
Monogramas	44
Acolchado	45
Uso de la guía de acolchado	45
Unir piezas de tela	45
Costura patchwork	46
Prensatela antiadherente	46
Apliques	47
Vainicas	47
Punto de festones	48
Festón de concha	48
Puntada de concha	48
Soporte para jeans	49
Soporte de Aguja	49
Altura balanceado	49
Cosér un botón	49

Mantenimiento y solución de problemas

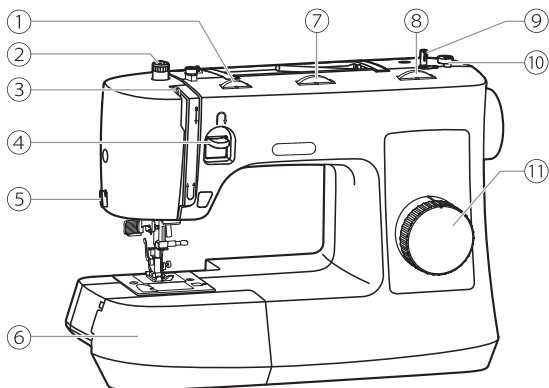
Mantenimiento	51
Limpieza de la superficie de la máquina de coser	51
Limpieza la caja de bobina	51
Guía de resolución de problemas	52



Introducción a la máquina

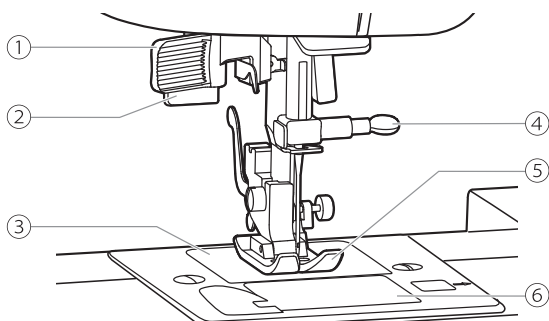


Partes principales de la maquina



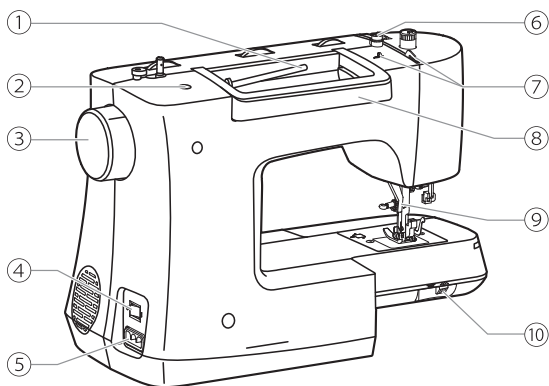
❖ Vista frontal

- ① Regulador de tensión
- ② Dial de presión del prensatelas
- ③ Palanca tira hilo
- ④ Palanca de costura reversa
- ⑤ Cortahilos
- ⑥ Mesa de coser y caja de accesorios
- ⑦ Regulador de ancho de puntada
- ⑧ Regulador de largo de puntada
- ⑨ Eje del hilo de bobina o carretel
- ⑩ Tope del devanador de bobina o carretel
- ⑪ Regulador de seleccion de patron de puntada



❖ Vista del área de la aguja

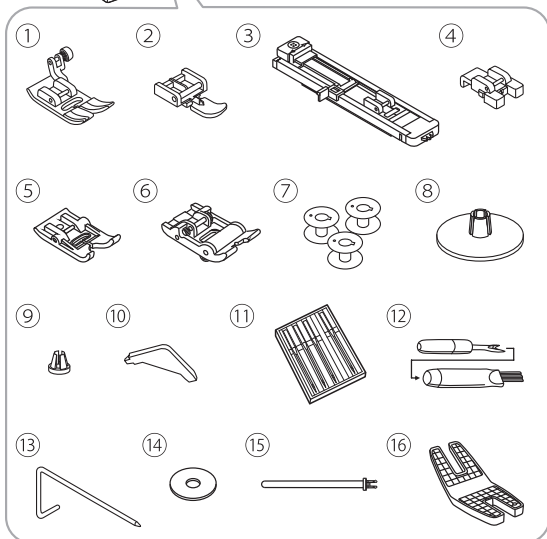
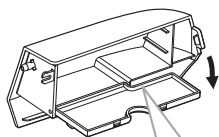
- ① Enhebrador de aguja automatico
- ② Palanca de ojalo de un tiempo
- ③ Placa de aguja
- ④ Tornillo fijador de aguja
- ⑤ Pie prensatelas
- ⑥ Cubierta de lanzadera de canilla



❖ Vista posterior

- ① Porta hilo horizontal
- ② Orificio para porta hilo secundario
- ③ Volante
- ④ Interruptor de alimentación principal
- ⑤ Conector para el cable de alimentación
- ⑥ Gufa de hilo inferior
- ⑦ Gufa de hilo superior
- ⑧ Asa
- ⑨ Alzador del pie prensatelas
- ⑩ Control de transportador de dientes

Accesorios



17



1



2



3



4



5



Los accesorios se almacenan dentro de la caja de accesorios.

❖ Estándar

- ① Pie universal (Instalado en la maquina)
- ② Pie de cierre
- ③ Pie de ojal
- ④ Pie costura de boton
- ⑤ Prensatela antiadherente
- ⑥ Pie Puntada a rulli
- ⑦ Bobina o carretel (4x) (1x Instalado en la maquina)
- ⑧ Soporte de canilla (grande)
- ⑨ Soporte de canilla (pequeña)
- ⑩ Destornillador en L
- ⑪ Kit de agujas (90/14, 100/16, 110/18x2)
- ⑫ Descosedor/brocha
- ⑬ Guía de alcohado
- ⑭ Filtro porta hilo
- ⑮ Porta hilo secundario
- ⑯ Soporte para jeans
- ⑰ Funda blanda

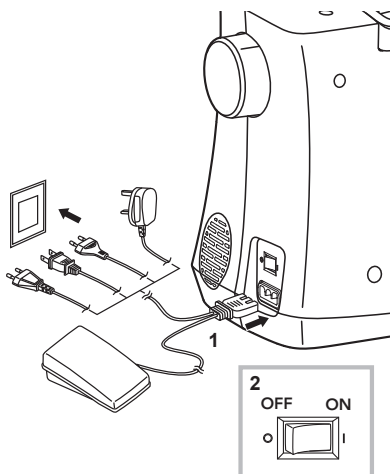
❖ Opcional

- ① Pie puntada satén
- ② Pie sobrehilado
- ③ Pie dobladillo
- ④ Pie fruncido
- ⑤ Pie basta invisible

Nota

Para comprar accesorios opcionales, consulte a su distribuidor local para obtener más información.

Conexión a la fuente de alimentación



⚠ Atención

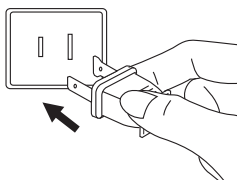
Asegúrese siempre de que la máquina esté desconectada del toma corriente y que el interruptor principal esté apagado incluso cuando la máquina no esté en uso y antes de insertar o extraer el pie prensatelas.

Antes de conectar la fuente de alimentación, asegúrese de que la tensión mostrada en la placa de clasificación se ajusta a su alimentación principal.

Coloque la máquina en una mesa estable.

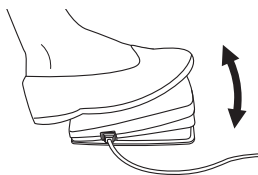
1. Conecte la máquina a una fuente de alimentación como se muestra.
2. Encienda el interruptor de encendido ("I").

La lámpara de costura se encenderá cuando se encienda el interruptor.



❖ Información del enchufe polarizado

Este aparato tiene un enchufe polarizado (una hoja es más ancha que la otra), para reducir el riesgo de descarga eléctrica; este enchufe encajará en una toma de corriente polarizada de una sola manera. Si el enchufe no encaja completamente en la toma de corriente, invierta el enchufe. Si sigue sin encajar, póngase en contacto con un electricista cualificado para instalar la toma de corriente adecuada. No modifique el enchufe de ninguna manera.



❖ Control con pedal

Cuando la máquina esté apagada, inserte el enchufe del pedal en el conector de la máquina.

Encienda la máquina, y luego presione lentamente hacia abajo el pedal para comenzar a coser. Suelte el pedal para detener la máquina.

El usuario puede pisar rápidamente en un paso el pedal para cambiar la posición de la aguja y establecer la posición de parada al mismo tiempo.

Nota

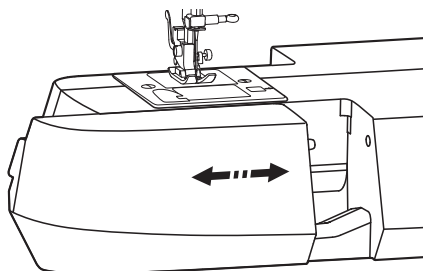
Consulte a un electricista calificado si tiene dudas sobre la conexión de la máquina a la fuente de alimentación.



Configuración de la máquina

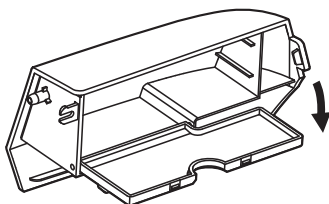


Mesa de costura

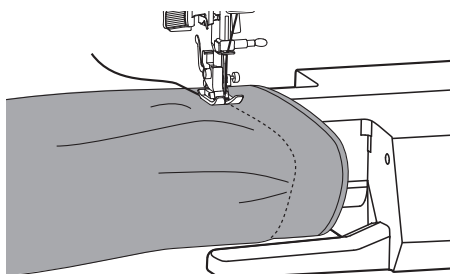


Sostenga la mesa de costura horizontalmente, luego tire hacia la izquierda para retirar la caja de accesorios.

Coloque la mesa de costura y, a continuación, empújela hacia la derecha.



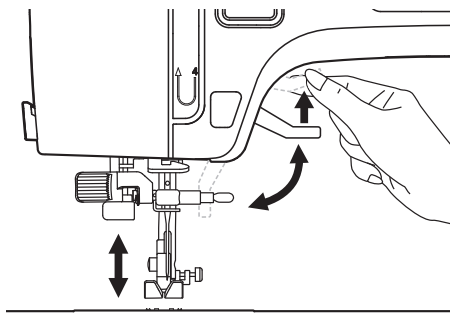
El espacio interior de la mesa de costura se utiliza como caja de accesorios.



❖ Brazo libre

La costura de brazo libre es conveniente para coser áreas tubulares como dobladillos y puños de pantalón.

Elevador del pie prensatelas



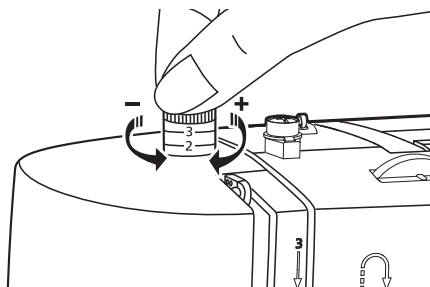
Para tener el brazo libre, retire la caja de accesorios. Esa perilla debe subir o bajar el pie prensatelas.

Al coser varias capas o telas gruesas, el pie prensatelas se puede levantar manualmente para permitir suficiente espacio para su trabajo de costura.

Nota

La aguja debe estar siempre en la posición más alta.

Ajuste de la presión del prensatelas



El dial de presión del prensatelas está en la parte superior izquierda de la placa frontal.

La presión del prensatelas de la máquina ha sido preestablecida y no requiere ningún ajuste particular para la costura general.

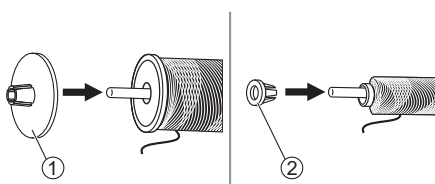
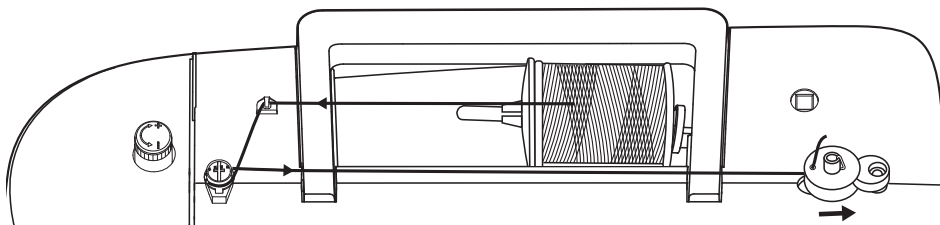
Ajuste básico de la presión del prensatelas: "2".

Cuando esta cosiendo con telas bien finas, reduzca la presión del pie con girar el botón al contrario del reloj, si sigue girando puede que el botón se salga. En ese entonces, solo gire de regreso el botón al sentido del reloj, se apretará y luego reajuste la tensión.

Para telas gruesas, incremente la presión con girar al contrario del reloj. Cuando el botón ya no pueda girar, quiere decir que ha llegado hasta el tope. Favor de no girar más.

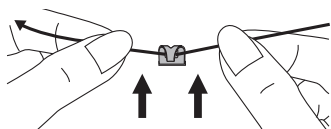
Enrollar el carrete

Es importante llevar a cabo el hilado correctamente para obtener una costura de calidad. De lo contrario, se producirán varios problemas.

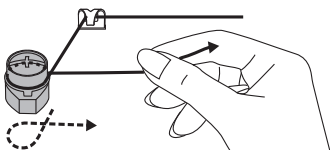


1. Coloque el hilo y el soporte del portacarretes en el portacarretes. Para una mejor calidad de costura, elija un tamaño adecuado de soporte del portacarretes para el hilo y colóquelo con el carrete.

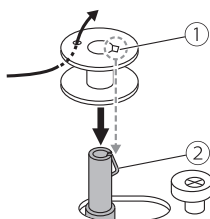
- ① Soporte de canilla grande
- ② Soporte de canilla pequeña



2. Saque el hilo del carrete a través del guía de hilo superior.

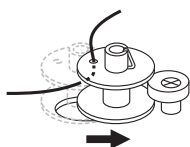


3. Coloque el hilo alrededor de los discos tensores del carrete, en dirección a las manillas del reloj.

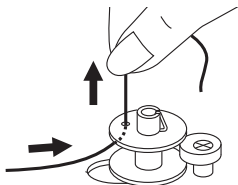


4. Coloque el extremo del hilo a través de uno de los orificios interiores como se ilustra y coloque la canilla vacía en el devanador de canilla. A continuación, alinee la muesca con el muelle del devanador de canilla.

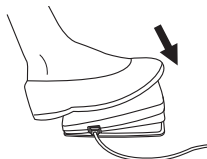
- ① Orificio
- ② Muelle del devanador de canilla



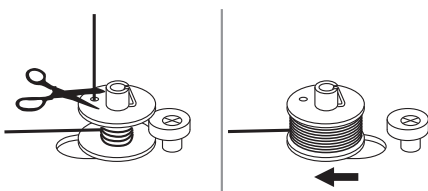
5. Empuje la bobina hacia la derecha.



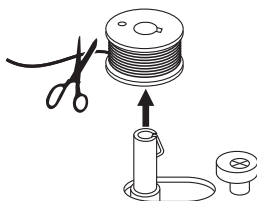
6. Asegure con una mano el extremo del hilo.



7. Presione el pedal para comenzar a devanar la canilla.



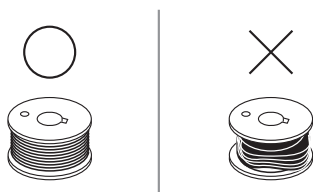
8. Después de que haya enrollado el hilo en la bobina unas cuantas veces, detenga la máquina y corte el hilo cerca del agujero de la bobina. Una vez que la bobina está llena, gira lentamente. Suelte el control del pie prensatelas para detener la máquina y, a continuación, presione la bobina con el devanador de entrada hacia la izquierda. Corte el hilo y, a continuación, retire la bobina.



9. Corte el hilo y, a continuación, retire la canilla.

Nota

Cuando el devanador de la bobina se empuja a la posición correcta, está en modo de "devanado de bobina" la máquina no permite coser y el volante no será capaz de girar. Para empezar a coser, empuje el devanador de la bobina hacia la izquierda.



Nota

Utilice una canilla que se haya enrollado correctamente con hilo, de lo contrario la aguja puede romperse o la tensión del hilo será incorrecta.

Cómo colocar la canilla

⚠ Atención

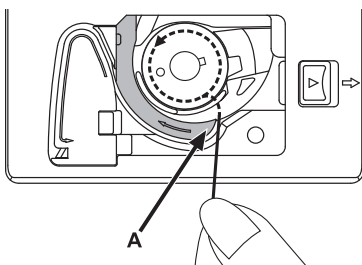
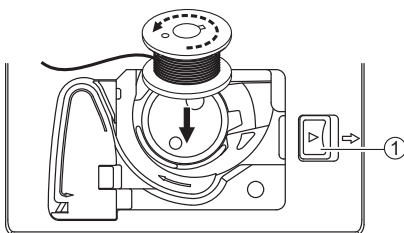
Ponga el interruptor en posición de apagado ("O").

Al colocar o retirar la canilla, la aguja y el prensatelas deben estar completamente subidos.

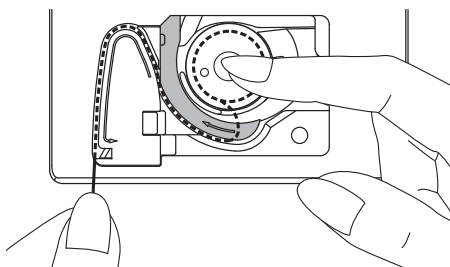
Abra la cubierta de bobina empujando el botón de apertura hacia la derecha.

① Botón de apertura

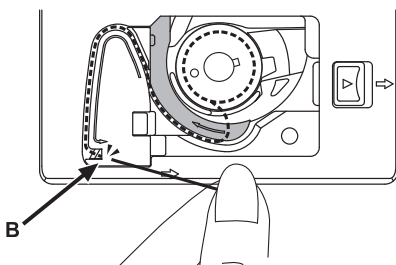
Coloque la bobina en la caja de bobina con el hilo en dirección antihoraria (flecha).



Tire del hilo a través de la hendidura (A).



Con un dedo, sostenga suavemente la parte superior de la bobina, siga las marcas de las flechas y pase el hilo por la guía del hilo de la bobina.

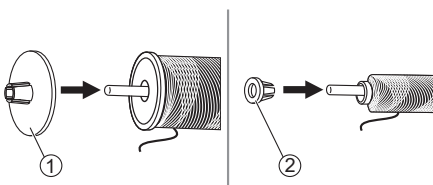
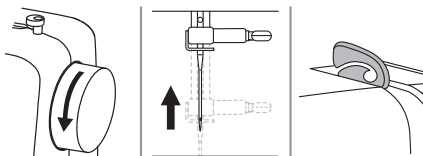
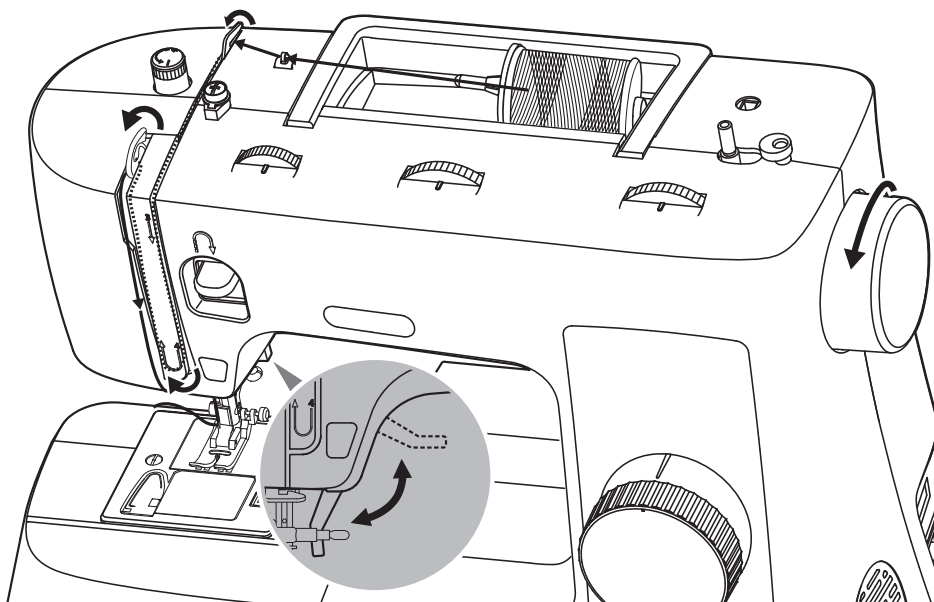


Para cortar el exceso de hilo, tire de él hacia el cortador en el punto (B).

Cierre la cubierta de bobina.

Enhebrar el hilo superior

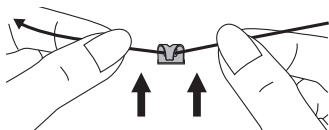
Es importante llevar a cabo el hilado correctamente para obtener una costura de calidad. De lo contrario, se producirán varios problemas.



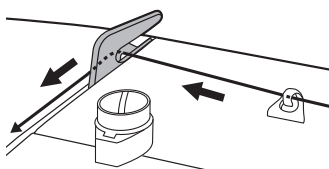
⚠ Atención

- Apagínale el interruptor de alimentación ("O").
- El enhebrador automático solo puede ser utilizado en agujas de tamaño 75/11 hasta 100/16.

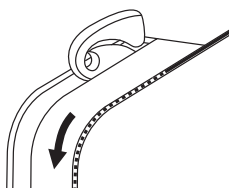
1. Levante el elevador de prensatelas.
2. Gire el volante hacia usted para poner la aguja en posición y llévela a la posición más alta.
3. Coloque el hilo y el soporte del carrete en el pasador del carrete. Para una mejor calidad de costura, elija un tamaño adecuado del soporte del carrete para el hilo y colóquelo junto al hilo.
 - ① Soporte grande
 - ② Soporte pequeño



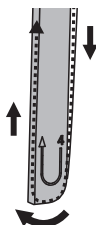
4. Saque el hilo del carretel a través del guía de hilo superior.



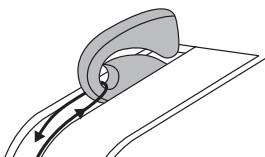
5. Guiar el hilo hacia adelante y tirar del hilo a través del resorte de pre-tensión como se ilustra.



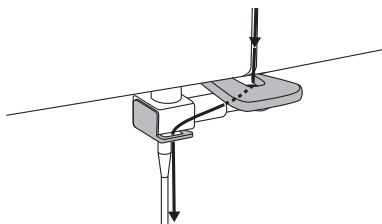
6. Continúe guiando el hilo en los discos plateados para mantener el hilo en la tensión adecuada.



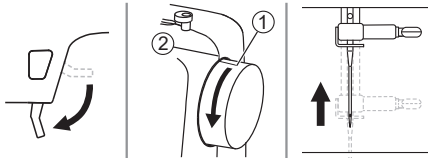
7. Pase el hilo debajo del muelle y, a continuación, tire de él hacia arriba como indican las flechas.



8. Tire del hilo a la parte superior y luego páselo el hilo a través del ojo ranurado de la palanca. Guiar el hilo hacia abajo después.

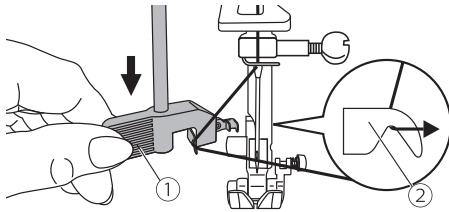


9. Pase el hilo detrás de la guía de hilo plana y horizontal. Utilice el enhebrador automático para enhebrar la aguja.



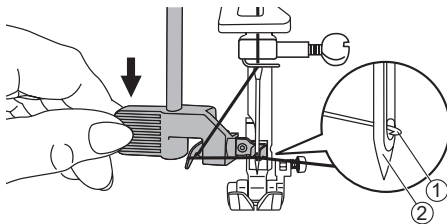
10. Baje el pié prensa tela. Levante la aguja a su posición mas alta girando el volante hacia usted hasta que la marca coincida con la línea de la máquina.

- ① Marca
- ② Línea en la máquina



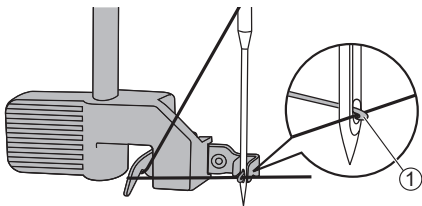
11. Levante la aguja a su posición más alta y baje el pie prensatela.

- ① Palanca
- ② Gufa del hilo



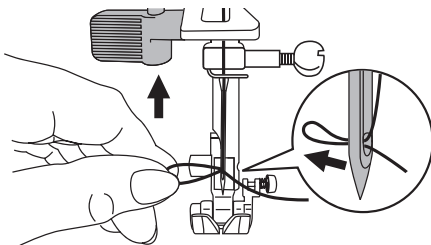
12. El guía hilo vuelve automaticamente a la posición de enhebrado y el gancho del crochet para a través del ojo de la aguja.

- ① Gancho
- ② Aguja



13. Tome el hilo de frente a la aguja y asegúrese de que esté debajo del gancho del crochet.

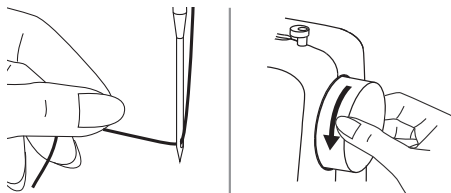
- ① Gancho



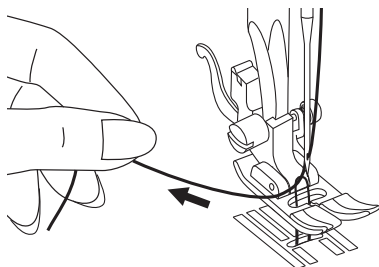
14. Sostenga el hilo sin presionar y suelte la palanca lentamente. El gancho girara y pasara el hilo a traves del ojo de la aguja Paramando un lazo.

Pase el hilo por el ojo de la aguja.

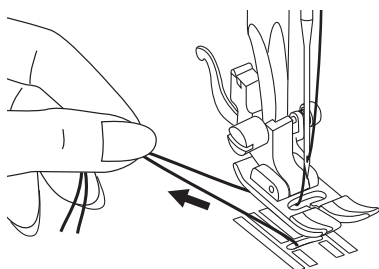
Sacar el hilo de la canilla



Sostenga el hilo superior con la mano izquierda. Gire el volante hacia usted (en sentido contrario a las agujas del reloj) para bajar la aguja por debajo de la placa de la aguja y luego subirla para subir el hilo de la canilla.



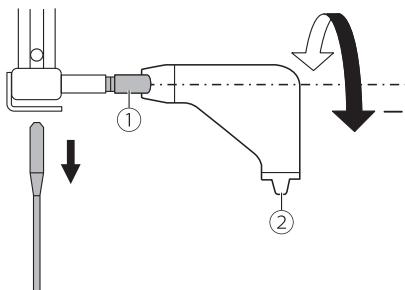
Tire suavemente del hilo superior para subir el hilo de la canilla a través del orificio de la placa de la aguja. El hilo de la canilla aparecerá en un lazo.



Tire de ambos hilos hacia atrás por debajo del prensatelas.

Sustitución de la aguja

Cambie la aguja regularmente, especialmente cuando muestre signos de desgaste o si causa problemas.

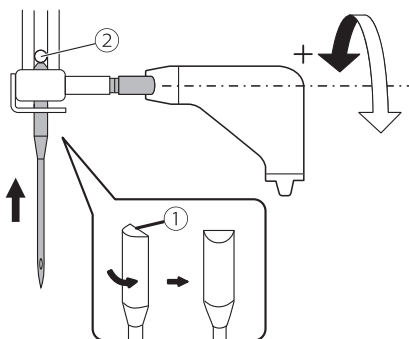


⚠ Atención

Apagaine el interruptor de alimentación ("O") cuando realice operaciones.

Gire el volante hacia usted para elevar la aguja, y afloje el tornillo de la abrazadera de la aguja para retirar la aguja.

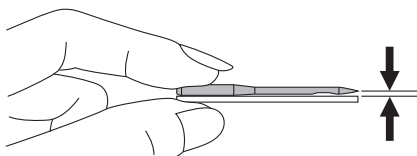
- ① Tornillo de abrazadera de aguja
- ② Destornillador en L



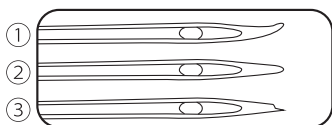
Al insertar una aguja nueva, mantenga el lado plano del eje en la parte posterior.

Empuje la aguja en la abrazadera hasta llegar al tope y se detenga. A continuación, asegúrelo apretando el tornillo de la abrazadera de la aguja.

- ① Lado plano del eje
- ② Perno








Las agujas deben estar en perfecto estado.



Los problemas pueden ocurrir con:

- ① Agujas dobladas
- ② Agujas desafiladas
- ③ Puntas dañadas



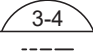




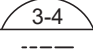
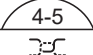



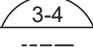
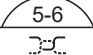



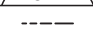
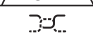



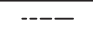


Aguja/tejido/hilo a juego

TELAS		HILO	TAMAÑO DE LA AGUJA
Tejidos ligeros	algodón fino, voile, seda, muselina, puntos de algodón, tricot, jerseys, crepes, poliéster, telas de camisa y blusa.	Hilo ligero en algodón, nylon, poliéster o poliéster envuelto en algodón.	65/9 - 75/11 
Tejidos de peso medio	algodón, satén, kettleclote, punto doble, lanas ligeras.	La mayoría de los hilos vendidos son de tamaño mediano y adecuados para estos tejidos y tamaños de aguja. Utilice hilos de poliéster en materiales sintéticos y algodón en tejidos naturales para obtener mejores resultados. Utilice siempre el mismo hilo en la parte superior e inferior.	80/12 
Tejidos de peso medio	algodón, lana, puntos más pesados, felpa, denimes.		90/14 
Tejidos pesados	lona, lanas, carpa exterior y tejidos acolchados, denims, material de tapicería (ligero a medio).		100/16 
Tejidos pesados	Prendas de lana gruesas, abrigos, telas de tapicería, algunas pieles y vinilos.	Hilo de alta resistencia, hilo de alfombra.	110/18 

Nota

- En general, los hilos finos y las agujas se utilizan para coser telas finas; hilos más gruesos y agujas se utilizan para coser telas pesadas.
- Pruebe siempre el hilo y la aguja en un pequeño trozo de tela que se utilizará para la costura real.
- Utilice el mismo hilo para la aguja y la Canilla.
- Utilice un estabilizador o coloque un respaldo para telas finas o elásticas, y seleccione el prensatelas correcto.
- Se recomienda utilizar una aguja 90/14 para bordar en tejidos pesados o productos estabilizadores (por ejemplo, denim, espuma hinchada, etc.). A 75/11 puede doblarse o romperse, lo que podría ser peligroso para la salud.
- Para hilo de nylon transparente, siempre utilizar la aguja 90/14 - 100/16. El mismo normalmente para el hilo de la canilla y el hilo superior.

Aguja/tejido/hilo a juego

TELAS	HILO	TAMAÑO DE LA AGUJA	ESPECIFICACION				
Tela TC (Grosor dentro de 6.0mm)	Hilo de algodón/ Hilo sintético (Grosor dentro de 0.2mm)	Aguja normal (90/14-100/16)		M 			
Jeans (Grosor dentro de 6.0mm)	Hilo de algodón/ Hilo sintético (Grosor dentro de 0.3mm)	Aguja especialmente para Jeans (100/16-110/18)		M 			
Lona (Grosor dentro de 6.0mm)	Hilo de algodón/ Hilo sintético (Grosor dentro de 0.4mm)	Aguja especialmente para Jeans (90/14-100/16)		M 			
Cuero real (Grosor dentro de 5.0mm)	Hilo para cueros/hilo sintético (Grosor dentro de 0.3mm)	Aguja especialmente para cuero real (100/16) Aguja normal (110/18)		M 			
Cuero sintético (Grosor dentro de 5.5mm)	Hilo para cueros/hilo sintético (Grosor dentro de 0.4mm)	Aguja especialmente para cuero real (100/16) Aguja normal (110/18)		M 			

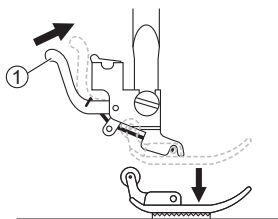
Nota

- Seleccione la aguja y el hilo correspondientes para cada tejido.
- Cuando se cosa telas gruesas, se sugiere la aguja en posición medio y en medio/bajo velocidad.
- Favor de leer la tabla de especificaciones de las limitaciones del grosor que se puede coser, el diámetro del hilo debe ser dentro de 0.3mm.
- En cuero real y cuero sintético debe de utilizar el pie antiadherente.
- Cuando se cosa telas gruesas y para tener mejor acabado favor de leer la tabla de especificaciones de ajustes de largo de puntada y tensión.
- Corte un pequeño trozo de tela real para usar al comienzo de cada proyecto para probar las puntadas. Use la tela real para usar con la aguja, estabilizador, prensatelas y ajuste correspondientes para garantizar que la tela se pueda alimentar y coser suavemente.

Cambio del prensatelas

⚠ Atención

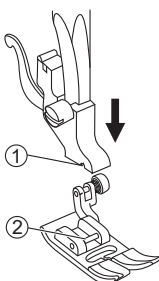
- Apague el interruptor de alimentación ("O").
- Utilice siempre el prensatelas correcto para la costura elegida. Si utiliza un prensatelas erróneo, la aguja puede golpearlo y doblarse o romperse, y podría causar lesiones.



❖ Retire el prensatelas

Levante el elevador. Presione la palanca trasera para soltar el prensatelas.

- ① Elevador

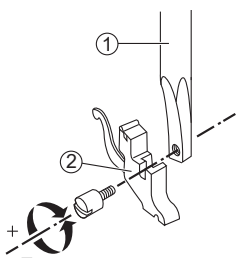


❖ Fije el prensatelas

Baje el elevador del prensatelas hasta que el soporte se encuentre con el pasador.

El prensatelas se fijará automáticamente al soporte del prensatelas.

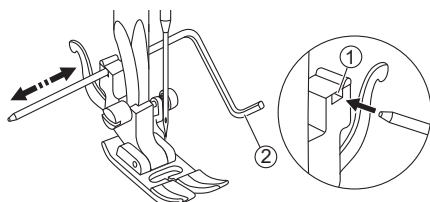
- ① Soporte
- ② Perno



❖ Eliminar e insertar el soporte de prensatelas

Levante el elevador. Alinee el soporte del prensatelas con el lado inferior izquierdo de la barra. Sujete el soporte del prensatelas y, a continuación, apriete el tornillo con el destornillador cerrado.

- ① Barra del prensatelas
- ② Soporte del prensatelas

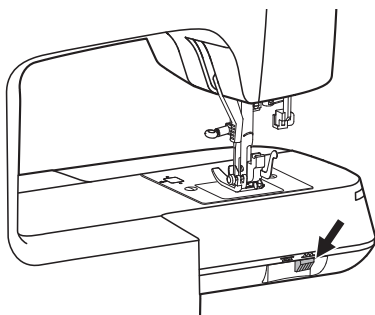


❖ Inserte la guía de acolchado

Inserte la guía de acolchado en la ranura como se muestra. Ajuste el ancho necesario de acuerdo con sus aplicaciones de costura.

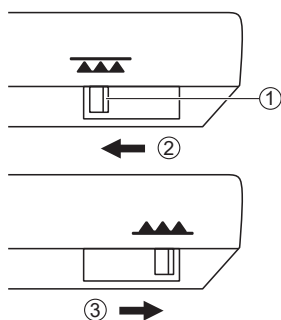
- ① Ranura
- ② Guía de acolchado

Bajada de los dientes de arrastre



La palanca para levantar o bajar se encuentra en la base en el lado posterior de la máquina.

Mueva la palanca de avance para bajar o subir los dientes de arrastre. Estos se levantan automáticamente cuando comienza a coser.



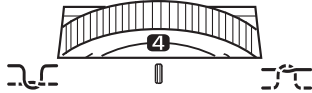
- ① Palanca de avance
- ② Posición cuando baja
- ③ Posición cuando sube

Nota

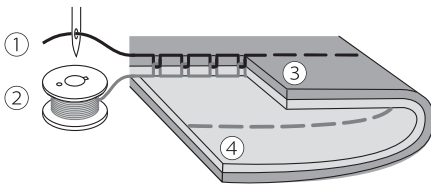
Cuando termina su trabajo, (por ejemplo: coser botones, zurcido de libre movimiento, bordado y monograma) mueva la palanca para subir los dientes de arrastre.

Tensión del hilo

El ajuste adecuado de la tensión es importante para coser. No hay un ajuste de tensión único apropiado para todas las funciones de puntada y telas.

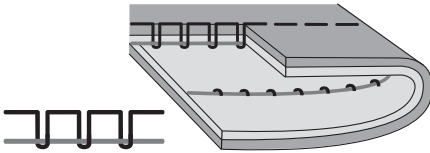


Ajuste de tensión de hilo básica: "4".

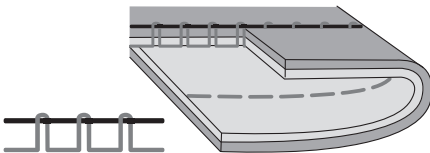


Tensión de hilo normal para coser puntada recta.

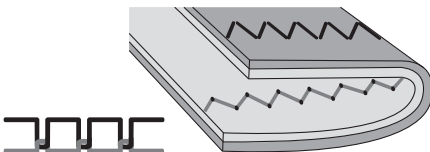
- ① Hilo superior
- ② Hilo de canilla
- ③ Superficie
- ④ Revés



La tensión del hilo es demasiado baja para coser la puntada recta. Gire el dial hacia mayores números.



La tensión del hilo es demasiado alta para coser la puntada recta. Gire el dial hacia menores números.



Tensión de hilo normal para zig zag y costura decorativa.

Para todas las costuras decorativas siempre obtendrá una puntada más agradable y menos arrugas en la tela.

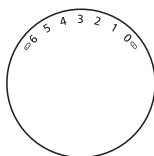
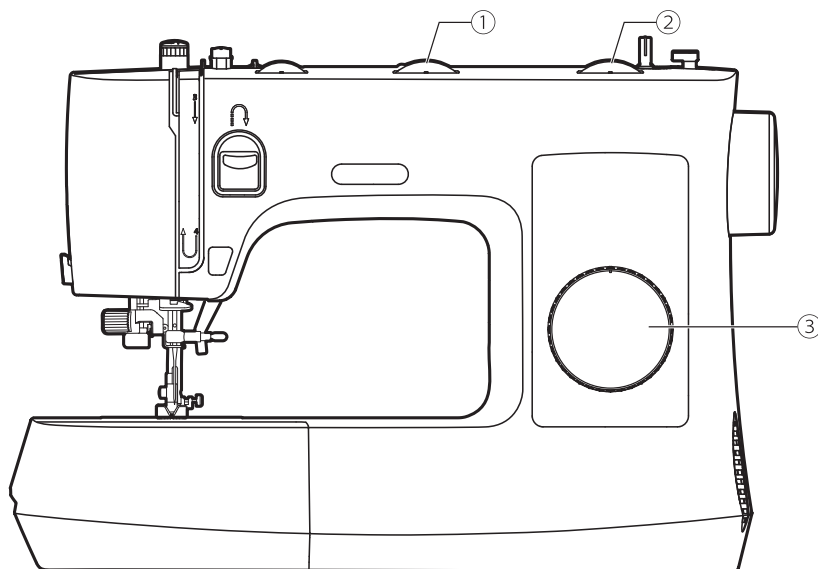
La tensión de hilo correcta es cuando aparecen muestras de hilo superior en la parte inferior de la tela.



■ Detalles de la máquina

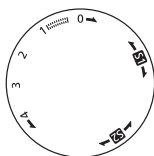


Cómo escoger su puntada



W W W

①



②

Para seleccionar una puntada, simplemente gire el selector de patron que puede girarse en ambos sentidos.

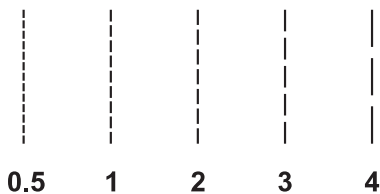
Para puntada recto, seleccione el patron " | " con el selector de patron.

Para puntada de zigzag seleccione " W " con el selector de patron. Ajuste el ancho y largo de la puntada de acuerdo al tipo de tela usada.

Para obtener los otros patrones de puntadas, gire el dial de largo de puntada a "S1" o "S2", seleccione el diseño deseado con el dial selector de puntada y ajuste el ancho del zigzag con el dial respectivo.

- ① Regulador de ancho de puntada
- ② Regulador de largo de puntada de punto
- ③ Selector de puntada

Puntada recta

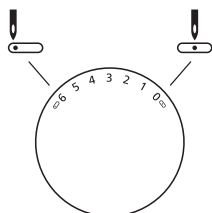


Usando el pie universal.

❖ Ajuste de la longitud de puntada

Al girar el selector de largo y ancho de puntada acercándose a "0" disminuirán de medida y aumentara cuando se acerque a "4".

En términos generales, cuanto más gruesa sea la tela, el hilo y la aguja, mayor deberá ser la longitud de la puntada.

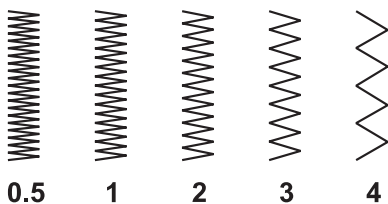


❖ Cambio de posición de la aguja

La posición de la aguja para puntadas rectas se puede cambiar ajustando el ancho de la puntada.

El "0" es el centro y el "6" es la posición de la aguja máxima a la izquierda.

Puntada en zigzag



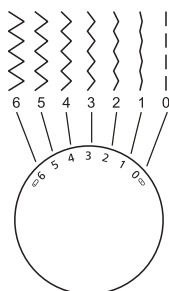
Usando el pie universal.

❖ Ajustar el ancho de la puntada

La densidad de las puntadas zigzag aumenta a medida que el ajuste del largo de puntada se acerca a "0".

Las puntadas prolijas en zigzag se obtienen con "2.5" o mas bajo.

Las puntadas zigzag juntos (cerca una de la otra) se denominan puntadas de saten.



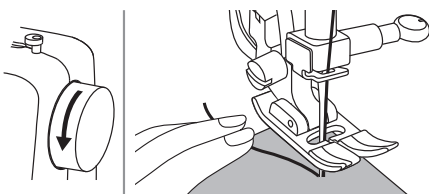
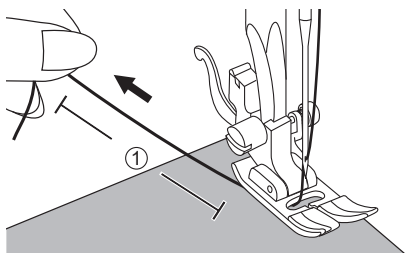
❖ Ajustar la longitud de la puntada

El ancho aumenta a medida que mueve el regulador de ajuste de ancho para la puntada, que va de "0-6".

El ancho puede variar para cualquier patrón.

Empezando a coser

Asegúrese de seguir las combinaciones de aguja/tejido/hilo y utilice el pie prensatelas sugerido antes de coser.



1. Encienda el interruptor de encendido ("I").

2. Gire el volante hacia usted (en sentido contrario a las agujas del reloj) para llevar la aguja a su posición más alta.

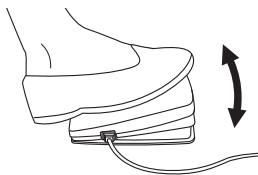
3. Levante el elevador del pie prensatelas. Gire el selector de costuras para seleccionar la costura.

4. Coloque la tela debajo del pie prensatelas, pase el hilo debajo del pie prensatelas, y luego tire unos 10cm de hilo hacia la parte posterior de la máquina.

① 10cm

5. Gire el volante hacia usted (en sentido contrario a las agujas del reloj) para bajar la aguja en la tela al principio de la costura.

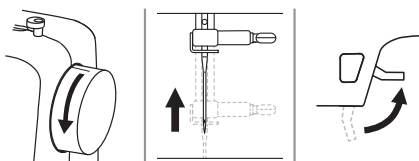
6. Baje el elevador del pie prensatelas.



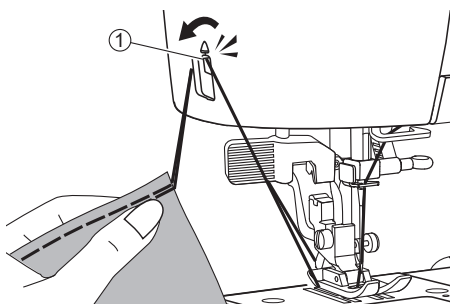
7. Lentamente presione hacia abajo el prensatelas para comenzar a coser. Libere el prensatelas del control para parar la máquina.

Nota

Puede utilizar la costura inversa para las costuras de tachado hacia atrás y remate pulsando el botón de inversión de puntada. Consulte el capítulo "Habilidades útiles" para obtener más información.



8. Gire el volante hacia usted (en sentido contrario a las agujas del reloj) para levantar la aguja. Levante el pie prensatelas para remover la tela.



9. Lleve ambos hilos hacia el costado izquierdo de la máquina y utilice el cortador de hilo. Tirélos hacia abajo para cortarlos.

① Cortador de hilos

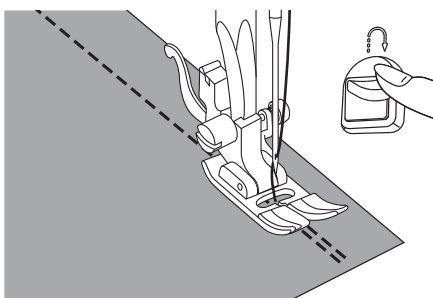
Habilidades útiles

A continuación, se describen varias maneras de lograr mejores resultados en sus proyectos de costura. Consulte estos consejos al coser su proyecto.

Los resultados dependen de los tipos de telas y puntadas. Utilice el mismo tejido del proyecto y haga una prueba de costura con antelación.

Para la costura de prueba, utilice un trozo de tela y hilo que sean los mismos que los utilizados para su proyecto y compruebe la tensión de lectura y la longitud y anchura de la puntada.

Dado que los resultados varían en función de los tipos de costura y capas de tela cosidas, realice el ensayo de costura en las mismas condiciones que se utilizará con su proyecto.

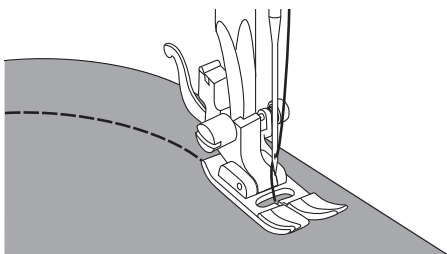


❖ Costura inversa

La costura inversa se utiliza para fijar los hilos al principio y al final de una costura.

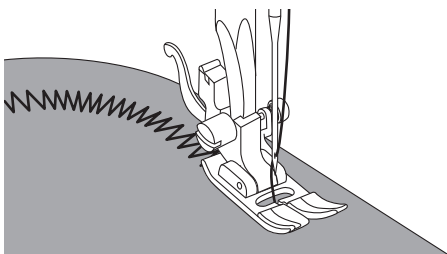
Pulse el botón de inversión y cosa 4-5 puntos.

La máquina coserá hacia delante cuando se suelte el botón.

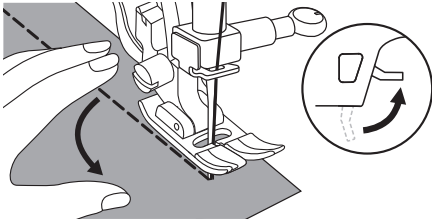


❖ Curvas de costura

Cambie ligeramente la dirección de costura para coser alrededor de la curva.



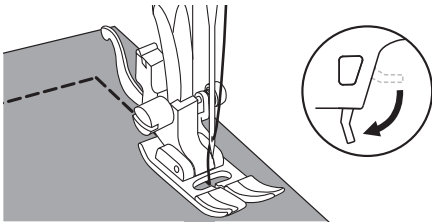
Cuando cosa a lo largo de una curva mientras usa una puntada en zigzag, seleccione una longitud de puntada más corta para obtener una puntada más fina.



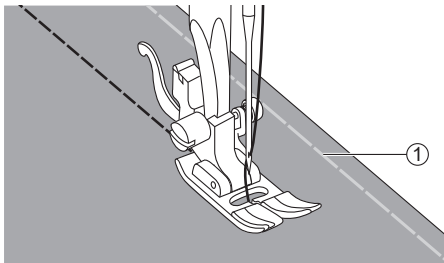
❖ Esquinas de costura

Detenga la máquina de coser cuando llegue a una esquina.

Baje la aguja en la tela. Levante el pie prensatelas. Utilice la aguja como pivote y gire la tela 90 grados.



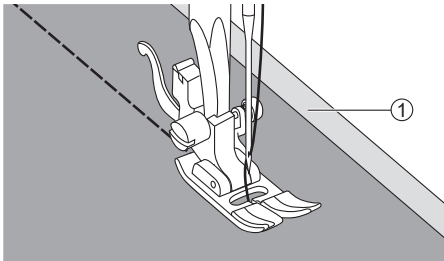
Baje el prensatelas y vuelva a coser.



❖ Coser telas elásticas

Hilvane los trozos de tela juntos, y luego cosa sin estirar la tela.

① Hilvanado

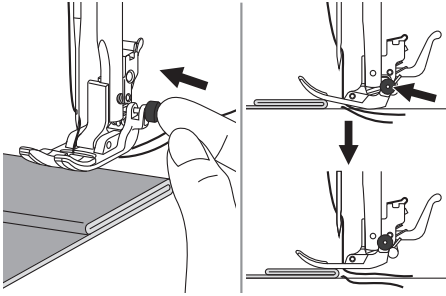


❖ Coser telas finas

Al coser telas delgadas, los puntos pueden desalinearse o es posible que la tela no se alimente correctamente. Si esto ocurre, coloque papel fino o material estabilizador debajo de la tela y cóselo junto con la tela.

Cuando haya terminado de coser, elimine cualquier exceso de papel.

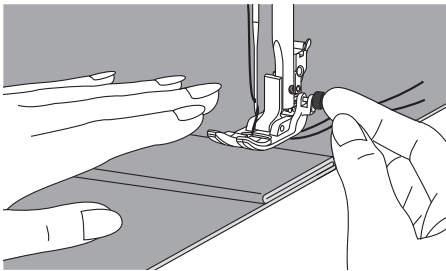
① Material estabilizador o papel



❖ Coser tela pesada

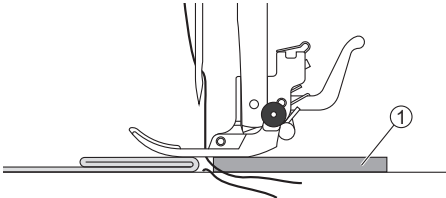
El botón negro en el lado derecho del prensatelas bloqueará el prensatelas en posición horizontal si lo presiona antes de bajar el prensatelas.

Esto asegura una alimentación uniforme al principio de una costura y ayuda al coser múltiples capas de telas, como coser sobre las costuras del dobladillo de jeans.



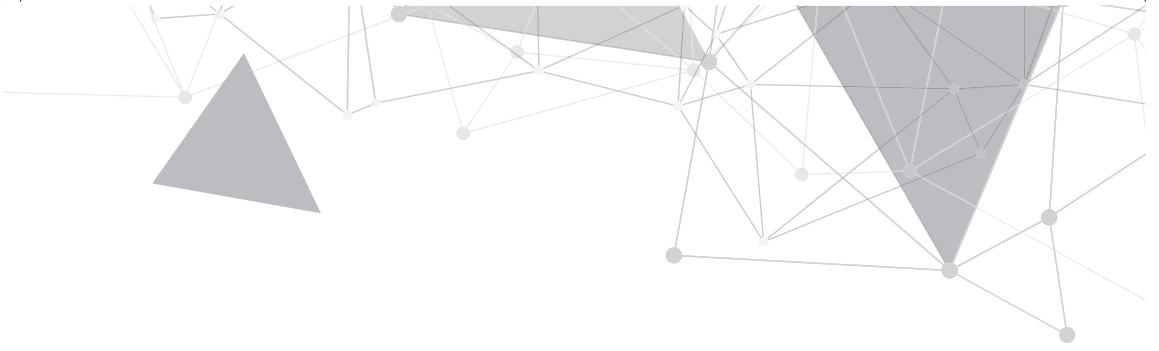
Cuando llegue al punto de un elevado espesor, baje la aguja y levante el prensatelas. Presione la punta del prensatelas hasta la línea horizontal y presione el botón negro, luego baje el prensatelas y continúe cosiendo.

El botón negro se suelta automáticamente después de coser algunos puntos.



También se puede colocar otra prensatelas de tela con el mismo grosor en la parte posterior de la costura. O apoye el prensatelas mientras se alimenta a mano y cosa hacia el lado doblado.

① Cartón o tela gruesa

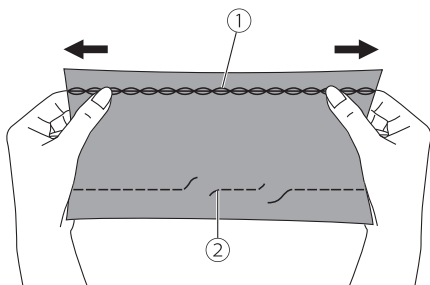


| Puntadas de utilidad



Puntadas elásticas

Usar esta puntada con tricot de punto u otros tejidos elásticos. La puntada permite que la costura se estire sin romper el hilo.



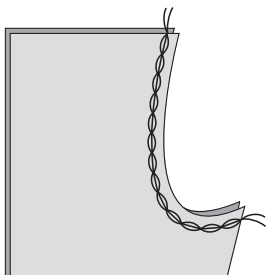
Útiles para telas fáciles de tejer. Es bueno para unir telas duras como las prendas vaqueras.

Estos puntos también se pueden utilizar como puntadas superiores decorativas.

- ① Puntada elástica
- ② Puntada recta



Usando el pie universal.

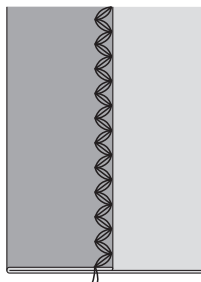


❖ Puntada elástica recta

La puntada elástica recta se utiliza para añadir triple remate a las costuras elásticas y resistentes.



Usando el pie universal.

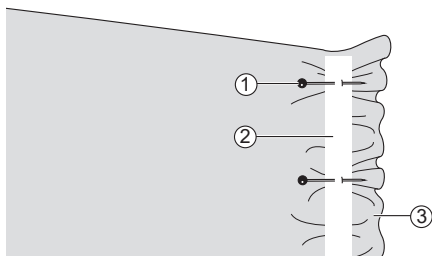


❖ Puntada elástica en zigzag

Triple puntada elástica en zigzag es adecuada para tejidos firmes como vaqueros, popelín, etc.

Tejidos elásticos de costura y cinta elástica

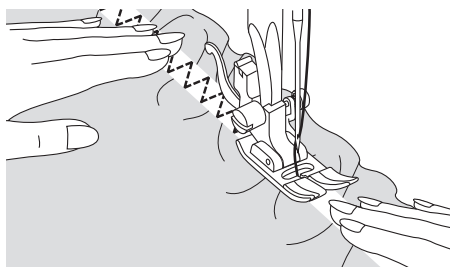
Cuando la cinta elástica está unida al puño o a la cintura de una prenda de vestir, las dimensiones terminadas serán las de la cinta elástica estirada. Por lo tanto, es necesario utilizar una longitud adecuada de la cinta elástica.



Usando el pie universal.

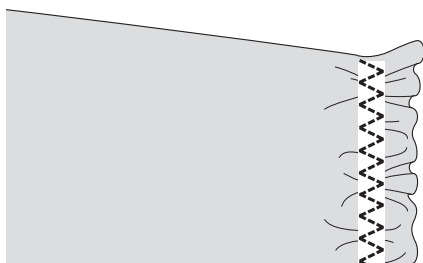
Ancle la cinta elástica al lado del revés de la tela en algunos puntos para asegurarse de que la cinta esté colocada uniformemente sobre la tela.

- ① Perno
- ② Alfiler elástica
- ③ Lado del revés



Cosa la cinta elástica a la tela mientras la estira para que tenga la misma longitud que la tela.

Mientras tira de la tela detrás del pie prensatelas con la mano izquierda, tire de la tela hasta el alfiler más cercano a la parte delantera del pie prensatelas con la mano derecha.

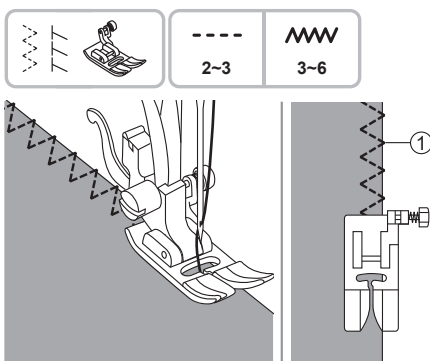


Nota

Al coser, asegúrese de que la aguja no toque ningún alfiler, de lo contrario la aguja puede doblarse o romperse.

Puntada de sobrehilado

Coser puntos de sobrehilado a lo largo del borde de la tela para evitar que se deshilache.



Usando el pie universal.

Coser el sobrehilado a lo largo del borde de la tela para que la aguja caiga sobre el borde de la tela en el lado derecho.

① Punto de caída de la aguja

Pie Puntada a rulli

Este pie incluye un rodillo incorporado para ayudar a alimentar telas difíciles de coser como cuero, gamuza y vinilo.



Utilizando el pie puntada a rulli.

Pase manualmente el hilo de la aguja por la abertura del pie prensatelas y, a continuación, deslice el hilo por debajo y por detrás del pie prensatelas.

Utilice cinta adhesiva de doble cara (hilván) para mantener unidas las piezas de tela durante la costura, lo que evitará que ninguna de las capas se deslice.

Coloque la tela debajo del prensatelas. Baje el prensatelas y coser.

Puntada invisible

Asegure la parte inferior de las faldas y pantalones con un dobladillo ciego, esta función coserá con puntada invisible en el lado derecho de la tela.



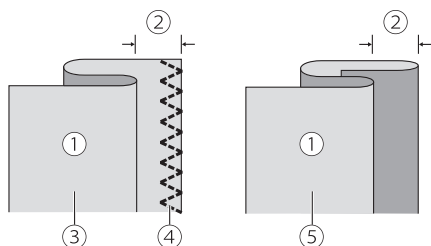
① ②

Usando el pie universal.

- ① Dobladillo/lencería invisible para tejidos firmes
- ② Dobladillo invisible para tejidos elásticos

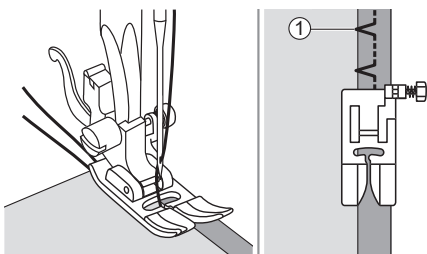
Nota

Utilice el mismo tejido del proyecto y haga una prueba de costura previa a la costura definitiva.



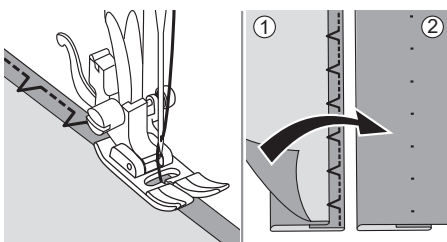
Doblar la tela con el revés hacia arriba.

- ① Revés
- ② 5mm
- ③ Para telas pesadas
- ④ Punto de sobrehilado
- ⑤ Para tejidos ligeros/medios



Coloque la tela debajo del pie prensatelas. Gire el volante hacia adelante hasta que la aguja se balancee completamente hacia la izquierda. Sólo debe perforar el pliegue de la tela.

- ① Punto de caída de la aguja



Coser lentamente, guiando la tela cuidadosamente a lo largo del borde de la guía.

De la vuelta a la tela.

- ① Revés
- ② Lado derecho

Puntada del ojal de 1 paso

Los ojales pueden adaptarse al tamaño del botón.

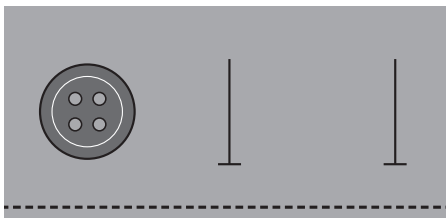
Para telas elásticas o delgadas es recomendable usar un estabilizador para un mejor acabado del ojal.



Usando el prensatelas de ojales.

Nota

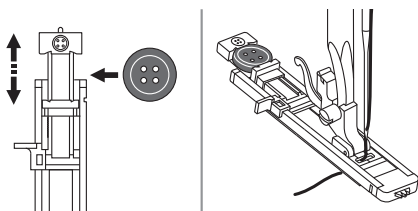
Antes de coser un ojal en su proyecto, practique con un trozo del mismo tipo de tela.



Marque las posiciones del ojal en la tela.

La longitud máxima del ojal es de 3cm. (Total de diámetro + espesor del botón.)

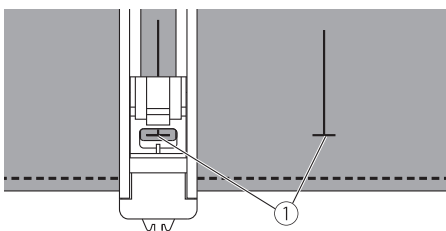
El tamaño del ojal viene determinado por el botón insertado en la placa del botón.



Tire de la placa del portabotones hacia atrás y coloque el botón en ella. Presione hacia atrás la placa del portabotones contra el botón para mantenerla apretada.

Coloque el prensatelas de ojales.

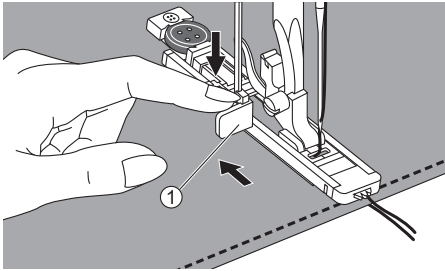
El hilo debe pasar a través del agujero en el prensatelas, luego coloque el hilo bajo el prensatelas.



Coloque la tela debajo del prensatelas de modo que la marca de la línea central se alinee con el centro del prensatelas de ojales.

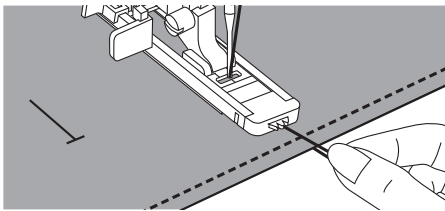
① Punto de partida

Seleccione el punto del ojal. Ajuste la anchura de puntada y la longitud del punto deseadas.



Tire de la palanca del ojal hasta el fondo.

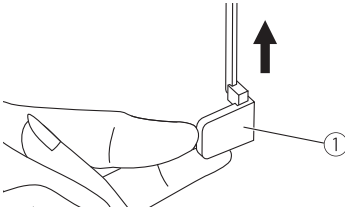
① Palanca de ojal



Sujete ligeramente el extremo del hilo superior y comience a coser. Junte dos líneas.

Nota

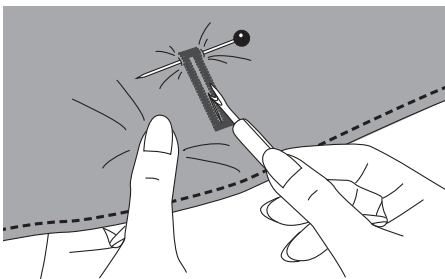
- Alimente suavemente la tela con la mano.
- Antes de detenerse, la máquina coserá automáticamente una puntada de remate después de coser el ojal.



Levante el pie prensatelas y corte el hilo. Para coser sobre el mismo ojal, levante el pie prensatelas (volverá a su posición original).

Después de coser la puntada del ojal, levante la palanca del ojal hasta donde pueda llegar.

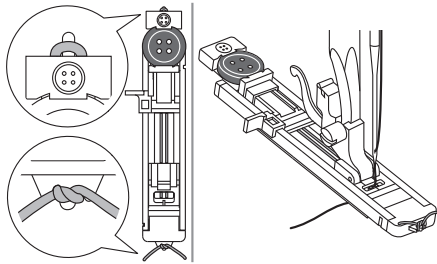
① Palanca de ojal



Utilice el descosedor de costura para cortar el centro del ojal teniendo cuidado de no cortar ninguna puntada de cada lado. Utilice un alfiler como tope para evitar cortar las puntadas.

Nota

Al cortar el ojal con el descosedor de costura, no coloque las manos en la dirección de corte, de lo contrario puede resultar lesionado.



❖ Ojales en telas elásticas

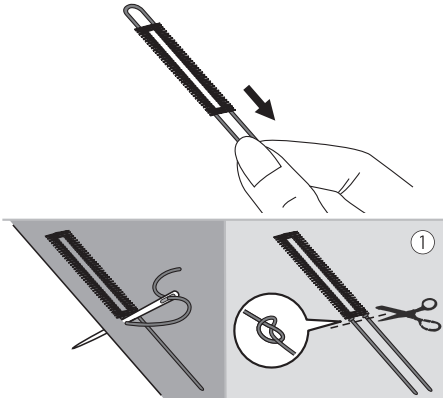
Al coser ojales en tejido elástico, enganche el hilo grueso o cordón debajo del pie prensatelas.

Coloque el pie prensatelas. Lleve los extremos del hilo a la parte delantera del pie prensatelas e insértelos en las ranuras, luego atelos allí temporalmente. Baje el pie prensatelas y comience a coser.

Ajuste el ancho de puntada para que coincida con el diámetro del hilo.

Una vez finalizada la costura, tire del hilo suavemente para eliminar cualquier holgura. Cruzar el hilo delante de la aguja y el hilo termina en una aguja larga, tire hacia el revés y anude antes de cortar el exceso.

① Revés

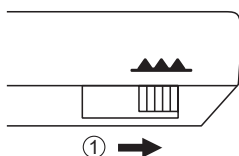
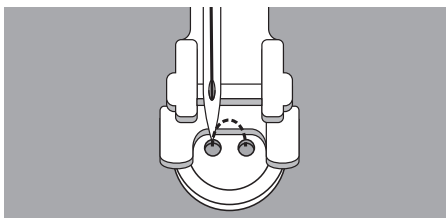
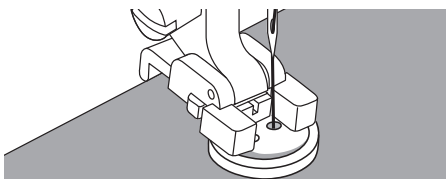
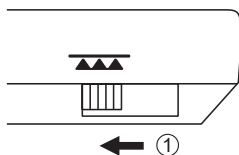
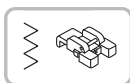


Nota

Se sugiere que cosa con un material estabilizador debajo de la tela.

Costura de botones

Los botones se pueden coser con la máquina de coser. Se pueden colocar botones con 2 o 4 orificios.



Usando el pié de coser botones con la placa de zurcido.

Mueva la palanca de alimentación de bajada para bajar la alimentación.

① Posición bajada

Coloque la tela debajo del prensatelas y coloque el botón en la posición deseada, luego baje el prensatelas.

Seleccione la costura recta y cosa unas puntadas de seguridad.

En máquinas con dial selector del ancho del zigzag seleccione con el selector de zigzag de acuerdo a la distancia entre los dos orificios del botón.

Gire el volante para controlar de que la aguja entra claramente en el orificio derecho e izquierdo del botón.

Lentamente cosa el botón mediante 10 puntadas. Seleccione la costura recta y cosa unas cuantas costuras de seguridad.

Para botones con 4 agujeros, cosa primero los dos orificios delanteros, empuje la tela hacia adelante y luego cose a través de los dos agujeros traseros.

Cuando termine el trabajo, mueva la palanca de alimentación de caída para elevar la alimentación.

① Posición elevada

Cierres

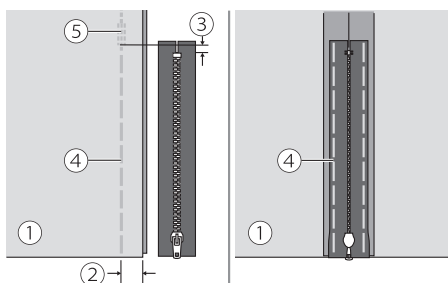
Este pie prensatelas se puede ajustar para coser a cada lado del cierre, el borde del pie prensatelas guía el cierre para asegurar la colocación recta.



Usar el pie prensatelas de cierre.

⚠ Atención

- El pie prensatelas de cierre debe utilizarse únicamente para coser puntadas rectas. Es posible que la aguja pueda golpear el pie prensatelas y romperse al coser otros patrones.
- Al coser, asegúrese de que la aguja no toque el cierre, de lo contrario la aguja puede doblarse o romperse.

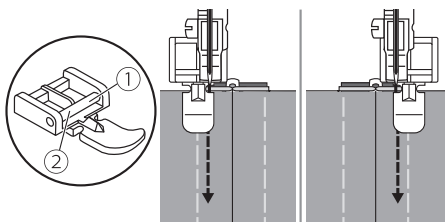


❖ Inserción de cierre centrada

Coloque los lados derechos de la tela juntos. Coser una costura inferior a 2cm del borde derecho de la posición de tope inferior de la cremallera. Coser unas puntadas inversas para fijar. Aumente la longitud de puntada al máximo, ajuste la tensión por debajo de 2 e hilvane la longitud restante de la tela.

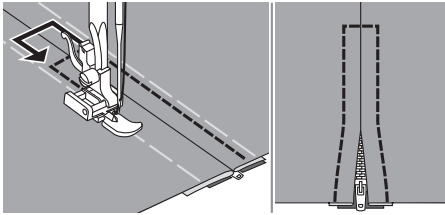
Doblar hacia la izquierda la asignación de costura. Gire por debajo de la derecha la asignación de costura para formar un pliegue de 3mm.

- ① Revés
- ② 2cm
- ③ 5mm
- ④ Hilvanado
- ⑤ Puntos inversos

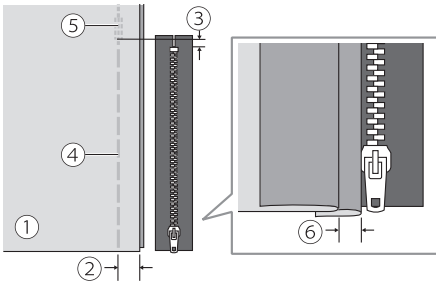


Coloque el pie de cierre.

- ① Fije el pasador derecho para coser el lado izquierdo del cierre.
- ② Fije el pasador izquierdo para coser el lado derecho del cierre.



Cosido alrededor del cierre. Retire el hilvanado y presione.

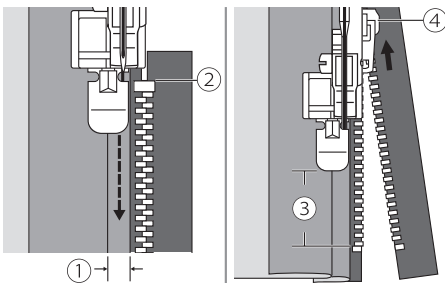


❖ Inserción de una cremallera lateral

Coloque los lados derechos de la tela juntos. Coser una costura inferior a 2cm del borde derecho de la posición de tope inferior de la cremallera. Coser unas puntadas inversas para fijar. Aumente la longitud de puntada al máximo, ajuste la tensión por debajo de 2 e hilvane la longitud restante de la tela.

Doblar hacia la izquierda la asignación de costura. Gire por debajo de la derecha la asignación de costura para formar un pliegue de 3mm.

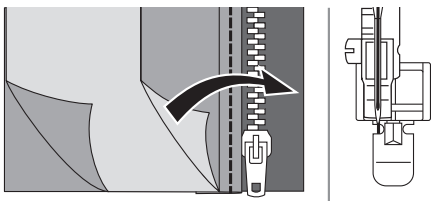
- ① Revés
- ② 2cm
- ③ 5mm
- ④ Hilvanado
- ⑤ Puntadas inversas
- ⑥ 3mm



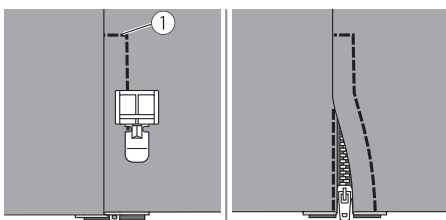
Coloque el cierre. Cose la cremallera al prensatelas de tela con el extra de 3mm, comenzando desde el final de la cremallera.

Detenga la máquina a unos 5cm de la parte superior del cierre. Levante la palanca del pie, y luego abra el cierre y continúe cosiendo.

- ① 3mm
- ② El extremo de la cd el cierre
- ③ 5cm
- ④ Cierre



Gire la tela hacia el lado derecho hacia fuera. Fije el alfiler izquierdo para coser la parte derecha de la del cierre.



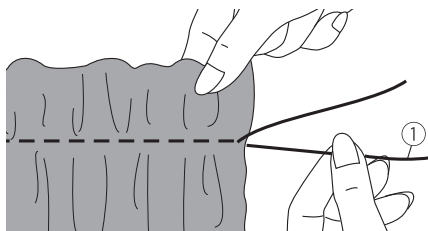
Cosa a través del extremo inferior y el lado derecho de del cierre.

① Extremo inferior

Detenga la máquina a unos 5cm de la parte superior del cierre. Retire el hilvanado y abra el cierre. Coser el resto de la costura.

Pliegues

Ideal para ropa, así como para la decoración del hogar. Funciona mejor en tejidos delgados a medianos.



Usando el pie universal.

Antes de coser, compruebe que los hilos superiores y de la bobina ya están retirados unos 5cm para dejar suficiente espacio para la costura.

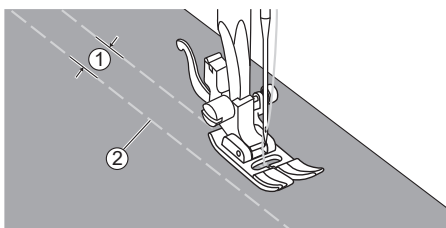
Ajuste la tensión por debajo de 2. Cose una sola fila (o muchas hileras) de puntadas rectas.

Tire de los hilos de la bobina y distribuya los pliegues uniformemente. Asegure los hilos en el otro extremo.

① Hilo de la canilla

Puntada decorativa

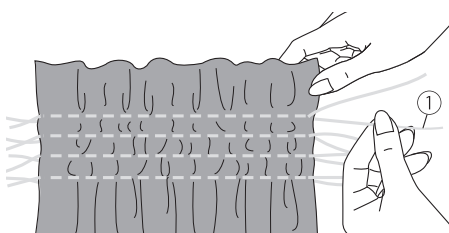
Se utiliza para decorar el frente de blusas o puños. Esta puntada aporta textura y elasticidad a la tela.



Usando el pie universal.

Aumente la longitud de puntada al máximo, establezca la tensión por debajo de 2 y las líneas de hilvanado 1cm a través del área de cosido.

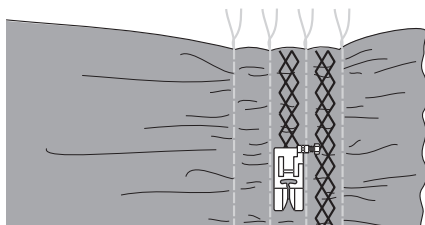
- ① 1cm
- ② Hilvanado



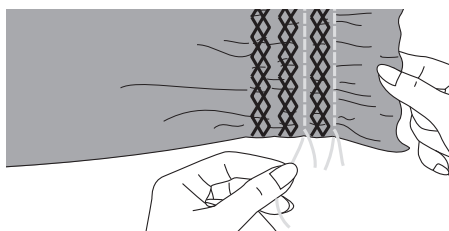
Anudar los hilos a lo largo de un borde.

Tire de los hilos de la canilla y distribuya los pliegues uniformemente. Asegure los hilos en el otro extremo.

- ① Hilo de la canilla

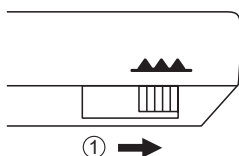
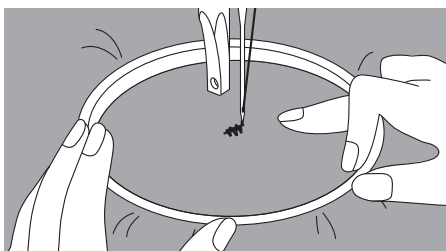
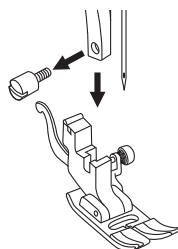
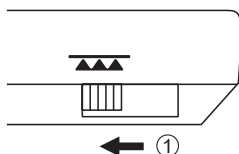


Reduzca la tensión si es necesario y cosa las puntadas de patrón decorativo entre las costuras rectas.



Saque el hilvanado.

Movimiento libre de zurcido, bordado y monogramas



❖ Preparación para bordado y monogramas

* Bordar aro no está incluido con la máquina.

Mueva la palanca de alimentación de bajada para bajar la alimentación.

① Posición bajada

Retire el prensatelas y el soporte del prensatelas.

Dibuje las letras o el diseño deseado en la superficie de la tela.

Estire la tela entre el aro de bordado tan firmemente como sea posible.

Coloque la tela debajo de la aguja. Asegúrese de colocar la tela debajo de la aguja. Asegúrese de la posición.

Gire el volante hacia usted para que aparezcan algunas puntadas de seguridad en el punto de inicio.

Sostenga el aro con el pulgar y el índice de ambas manos mientras presiona el material con el dedo medio y el tercer dedo y sostenga la parte exterior del aro con su dedo pequeño.

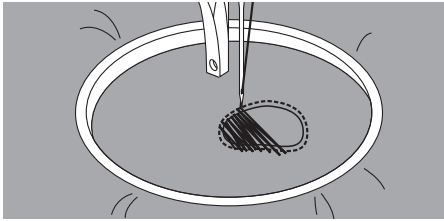
⚠ Atención

Mantenga los dedos alejados de las partes móviles, especialmente de las agujas.

Nota

Cuando termine el trabajo, mueva la palanca de alimentación de caída para elevar la alimentación.

① Posición elevada



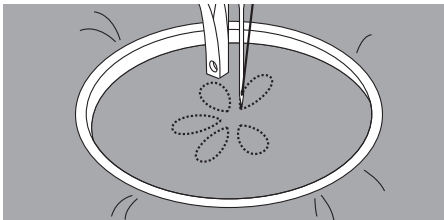
❖ Zurcidura

Primero coser alrededor de los bordes del orificio (para asegurar los hilos). Trabajando de izquierda a derecha, coser sobre el agujero con un movimiento constante y continuo.

Gire el trabajo 1/4 y coser sobre la primera costura moviendo el trabajo más lento sobre el orificio para separar los hilos y no formar grandes espacios entre los hilos.

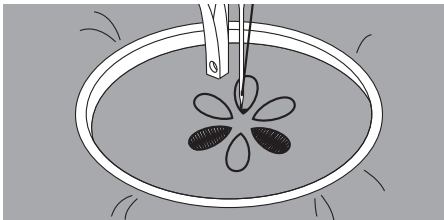
Nota

El zurcido en movimiento libre se logra sin el sistema de alimentación interno de la máquina de coser. El movimiento de la tela es controlado por el operador. Es necesario coordinar la velocidad de costura y el movimiento de la tela.



❖ Bordado

Cosa a lo largo del contorno del diseño moviendo el aro de bordado. Asegúrate de mantener una velocidad constante.



Rellena el diseño trabajando desde el contorno hacia el interior. Mantenga los puntos de sutura juntos.

Obtendrá puntadas más largas moviendo el aro más rápido y puntadas más cortas moviendo el aro más lento.

Asegúrelo con puntos de refuerzo al final del diseño.



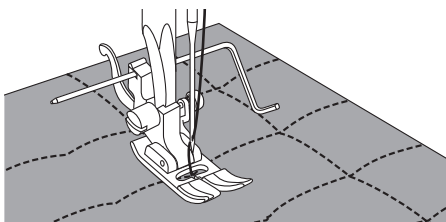
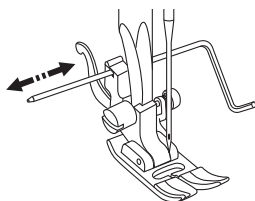
❖ Monogramas

Cosa a velocidad constante, moviendo el aro de bordado lentamente a lo largo de las letras.

Cuando la carta esté terminada, asegúrela con puntadas de refuerzo al final del diseño.

Acolchado

Rellenar con algodón entre la tela superior y la tela inferior se denomina "Acolchado". La capa superior suele estar armada por múltiples trozos de telas con formas geométricas unidas.

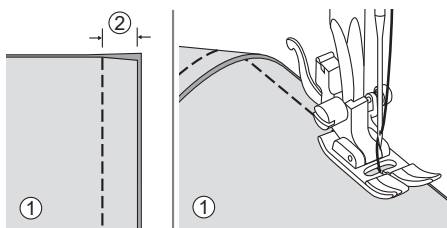


Usar el pie universal con la guía de acolchado.

❖ Uso de la guía de acolchado

Coloque la guía de acolchado en el soporte del pie como se ilustra y ajuste el espacio como desee.

Coser la primera fila y moverse sobre la tela para coser fila sucesivas con la guía a lo largo de la fila anterior de costura.



Usando el pie universal.

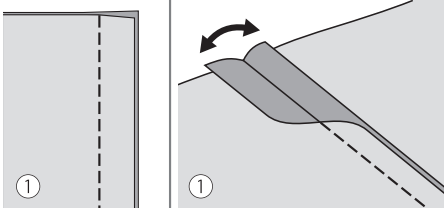
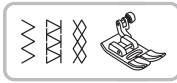
❖ Unir piezas de tela

Coloque las dos piezas de tela con el lado derecho y cosa con el punto recto.

Unir las piezas de tela con una asignación de costura de 5mm.

Coser con el lado del pie alineado con el borde de la tela.

- ① Revés
- ② 5mm



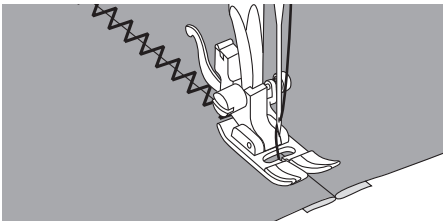
Usando el pie universal.

❖ Costura patchwork

Coloque las dos telas, los lados derecho juntos y cosa con una puntada recta.

Abra la tela de tolerancia y presiónela plana

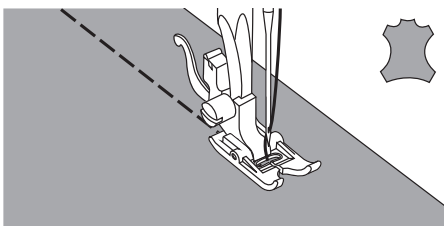
① Revés



Trabajando en el lado derecho de la tela, coloque el centro del pie en la línea de costura de las telas unidas y cosa sobre la costura.

Prensatela antiadherente

Debido a una capa especial en la parte inferior de este prensatelas, es perfecto para coser telas difíciles de alimentar, como cuero, espuma, plástico, pieles de imitación y telas plastifi cadas como cuero o vinilo.



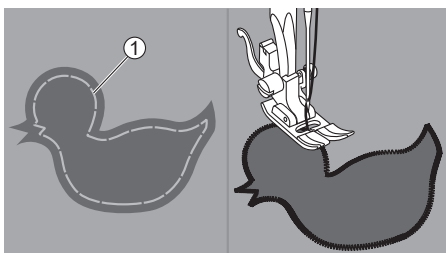
Utilizando el prensatela antiadherente.

Seleccione la puntada deseada.

Cose despacio y guiar las capas.

Apliques

Puede crear un aplique cortando un trozo de tela en una parama y utilizándola como decoración.



Usando el pie universal.

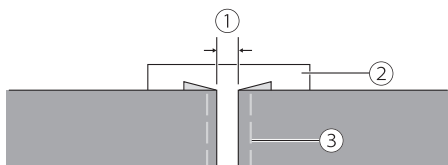
Corte el diseño de aplique y póngalo en la tela. Coser lentamente alrededor del borde del diseño.

① Hilvanado

Recortar el exceso de material fuera de la costura. Asegúrese de no cortar ningún punto. Retire el hilvanado.

Vainicas

Coser a través de una costura abierta se llama "fagoting". Se utiliza en blusas y ropa de niño. Esta puntada es más decorativa cuando se utiliza un hilo más grueso.



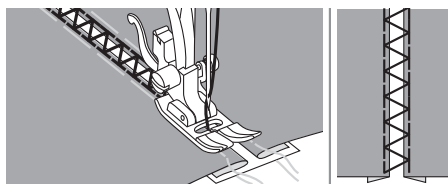
Usando el pie universal.

Separe los bordes plegados de los trozos de tela con un hueco de 4mm y póngalos en un pedazo de papel fino o lámina estabilizadora soluble en agua.

① 4mm

② Papel fino o estabilizador soluble en agua

③ Hilvanado

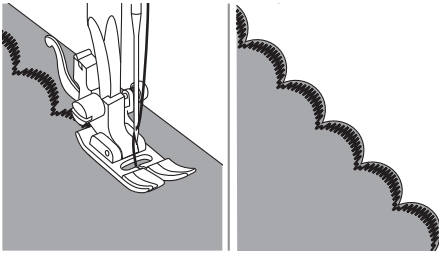


Alinee el centro del pie con el centro de los dos trozos de tela y comience a coser.

Después de coser, retire el estabilizador y el hilvanado.

Punto de festones

El patrón repetitivo en forma de onda con un parecido a las conchas, se llama “punto festón”. Se utiliza para decorar el cuello de las blusas y los bordes de los proyectos de tejer.



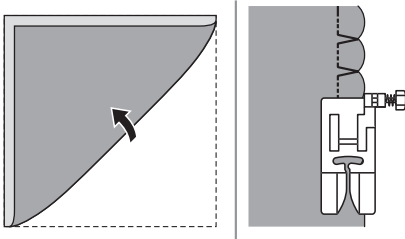
Usando el pie universal.

❖ Festón de concha

Coser a lo largo del borde de la tela, asegurándose de no coser directamente en el borde de la tela.

Para obtener mejores resultados, aplique el almidón pulverizado sobre la tela y presione con una plancha caliente antes de coserla.

Recorte la tela cerca de la costura teniendo cuidado de no cortar los puntos.



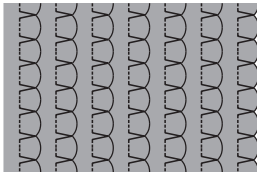
Usando el pie universal.

❖ Puntada de concha

Use una tela liviana (tricot, por ejemplo).

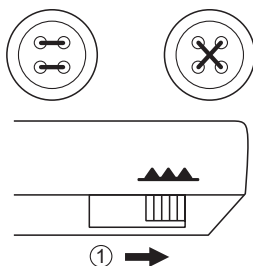
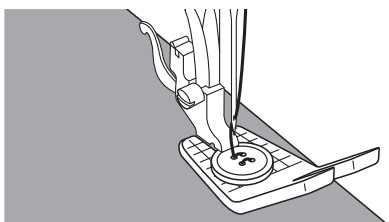
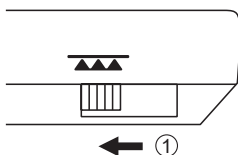
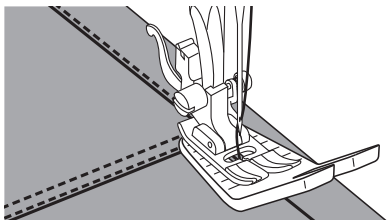
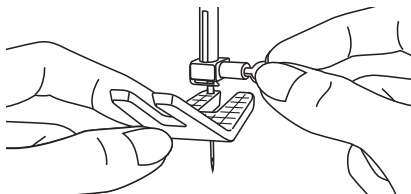
Doble y cosa el sesgo (diagonal).

Cuando la aguja se balancea hacia la derecha, deje que la aguja limpie el borde doblado de la tela.



Después de coser, abra la tela y planche las almohadillas hacia un lado.

Soporte para jeans



❖ Soporte de Aguja

Para cambiar la aguja, use el soporte para tejano para afinar la aguja. Remueva la aguja vieja y cambiar a una nueva.

❖ Altura balanceado

Al coser costuras en el dobladillo de mezclilla. Use el soporte de jeans para equilibrar la altura del dobladillo mientras cose. Use el lado que mejor se adapte al grosor de la costura.

❖ Coser un botón

Coser botón úselo para crear un vástago de hilo:

Remueva el prensatela. Mueva la palanca de alimentación de bajada para bajar la alimentación.

① Posición bajada

Poner la tela, soporte tejano y el botón debajo del soporte de prensatela.

Seleccione la costura recta y cosa unas puntadas de seguridad.

En máquinas con dial selector del ancho del zigzag seleccione con el selector de zigzag de acuerdo a la distancia entre los dos orificios del botón.

Gire el volante para controlar de que la aguja entra claramente en el orificio derecho e izquierdo del botón.

Lentamente cosa el botón mediante 10 puntadas. Seleccione la costura recta y cosa unas cuantas costuras de seguridad.

Para botones con 4 agujeros, cosa primero los dos orificios delanteros, empuje la tela hacia adelante y luego cose a través de los dos agujeros traseros.

Cuando termine el trabajo, mueva la palanca de alimentación de caída para elevar la alimentación.

① Posición elevada



Mantenimiento y solución de problemas



Mantenimiento

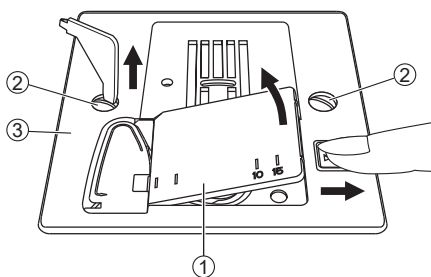
⚠ Atención

Desconecte el cable de alimentación de la toma de corriente de la pared antes de realizar cualquier tarea de mantenimiento, de lo contrario, podrían producirse lesiones o descargas eléctricas.

❖ Limpieza de la superficie de la máquina de coser

Si la superficie de la máquina de coser está sucia, empape ligeramente un paño con detergente suave, exprímalo firmemente y luego limpie la superficie. Después de limpiarlo una vez de esta manera, vuelva a limpiar la superficie con un paño seco.

No utilice disolventes orgánicos ni detergentes.



❖ Limpieza la caja de bobina

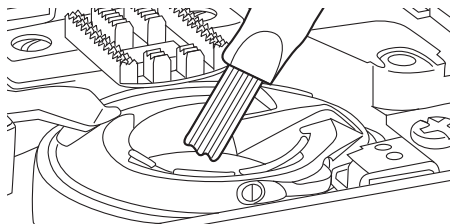
Si hay pelusas o pedazos de hilos acumulado, harán que interfiera con el correcto funcionamiento de la máquina. Revisela regularmente y limpie el mecanismo de puntadas cuando sea necesario.

Remueva la aguja, el pie prensatelas y el soporte del pie prensatelas.

Remueva la tapa de la bobina y la bobina.

Remueva los tornillos de la placa y retire la placa de aguja.

- ① Tapa de la bobina
- ② Tornillos
- ③ Placa de aguja



Limpie los dientes de arrastre y la caja de bobina con un cepillo. También usar un pedazo de tela suave para limpiar el área.

Guía de resolución de problemas

Antes de llamar a su asistencia, consulte a continuación las guías de resolución de problemas, si aún existe el problema, póngase en contacto con el distribuidor más cercano o con el centro de servicio local.

Problema	Causa	Solución	Referencia
Roturas de hilo superior	1. La máquina no está enhebrada correctamente.	1. Vuelva a enhebrar el hilo superior.	11
	2. La tensión del hilo es demasiado apretada.	2. Reduzca la tensión del hilo (a menor número).	20
	3. El hilo es demasiado grueso para la aguja.	3. Seleccione un tamaño de aguja más grande.	16
	4. La aguja no está insertada correctamente.	4. Recolecte correctamente la aguja.	15
	5. El hilo se enrolla en el pasador del soporte del carrete.	5. Retire el carrete y enrolle el hilo en el carrete.	8
	6. La aguja está dañada.	6. Inserte una aguja nueva.	15
Roturas de bobina	1. La caja de la bobina no se inserta correctamente.	1. Retire y recolecte la caja de la bobina y tire del hilo.	10
	2. La caja de la bobina está enhebrada mal.	2. Compruebe la posición correcta de la caja de bobina.	10
Puntos omitidos	1. La aguja no está bien insertada.	1. Retire y reinserte la aguja (lado plano hacia atrás).	15
	2. La aguja está dañada.	2. Inserte una aguja nueva.	15
	3. Se ha utilizado la aguja de tamaño incorrecto.	3. Elija una aguja que se adapte al hilo.	16
	4. El pie no está colocado bien.	4. Compruebe y bobina correctamente.	18
	5. La máquina no está enhebrada correctamente.	5. Vuelva a enhebrar el hilo superior.	11
Roturas de agujas	1. La aguja está dañada.	1. Inserte una aguja nueva.	15
	2. La aguja no está insertada correctamente.	2. Inserte la aguja correctamente (lado plano hacia la parte posterior).	15
	3. Tamaño incorrecto de la aguja para la tela.	3. Elija una aguja que se adapte al hilo y a la tela.	16
	4. Colocación del pie incorrecto.	4. Seleccione el pie correcto.	-
	5. El tornillo de la abrazadera de la aguja está suelto.	5. Utilice el destornillador para apretar el tornillo.	15
	6. El pie no es apropiado para el tipo de punto que cose.	6. Coloque el pie adecuado para el tipo de punto que cose.	-
	7. La tensión del hilo superior demasiado apretada.	7. Afloje la tensión del hilo superior.	20

Problema	Causa	Solución	Referencia
Puntos sueltos	1. La máquina no está correctamente enhebrada.	1. Compruebe el enhebrado.	11
	2. La caja de bobina no está bien enhebrada.	2. Enrosque el estuche de la bobina como se ilustra.	10
	3. aguja/tejido/hilo Incorrecta.	3. El tamaño de la aguja debe adaptarse a la tela y al hilo.	16
	4. La tensión del hilo es incorrecta.	4. Corrija la tensión del hilo.	20
La costura se agolpa	1. La aguja es demasiado gruesa para la tela.	1. Seleccione un tamaño de aguja correcto.	16
	2. La longitud del punto es incorrecta.	2. Ajuste la longitud del punto	24
	3. La tensión del hilo es demasiado fuerte.	3. Afloje la tensión del hilo.	20
El fruncido de la costura	1. La tensión del hilo de la aguja está demasiado alta.	1. Afloje la tensión del hilo.	20
	2. El hilo de la aguja no está enhebrado correctamente.	2. Vuelva a enhebrar la máquina.	11
	3. La aguja es demasiado pesada para la tela.	3. Elija una aguja que se adapte al hilo y a la tela.	16
	4. La longitud del punto es demasiado larga para la tela.	4. Ajuste la longitud del punto más corta.	24
	5. Coser sobre tela fina.	5. Cose con un material estabilizador bajo la tela.	28
Patrones distorsionados	1. El pie no es adecuado para el patrón.	1. Seleccione el pie correcto.	-
	2. La tensión del hilo de la aguja es alta.	2. Afloje la tensión del hilo.	20
El hilo se ha atascado	1. El pie se atrapa en el gancho. 2. Los dientes de arrastre están llenos de pelusas.	Retire el hilo superior y la caja de la bobina, gire el volante hacia atrás y hacia adelante y retire los restos de hilo.	51
La máquina es ruidosa	1. Pelusa o aceites en el gancho o la barra de aguja.	1. Limpie el gancho y dientes de arrastre.	51
	2. La aguja está dañada.	2. Inserte una aguja nueva.	15
	3. El hilo se atrapa en el gancho.	Retire el hilo superior y la caja de la canilla, gire el volante hacia atrás y hacia adelante y retire los trozos del hilo.	51
	4. Los dientes de arrastre están llenos de pelusas.		
Puntos desiguales, alimentación desigual	1. Hilo de mala calidad.	1. Seleccione un hilo de mejor calidad.	16
	2. La caja de la bobina se enhebra mal.	2. Retire la caja de la bobina y el hilo y vuelva a insertarlos.	10
	3. La tela se ha estirado.	3. No tire de la tela mientras cose, deje que sea arrastrada por la máquina.	-

Problema	Causa	Solución	Referencia
La máquina de coser no funciona	1. La máquina no está encendida.	1. Encienda la máquina.	4
	2. Elevador de pie subido.	2. Baje el elevador del pie.	7
	3. La máquina no está enchufada.	3. Conecte el cable de alimentación a la toma de corriente.	4





No deseche los aparatos eléctricos como residuos municipales no clasificados, utilice instalaciones de recogida específicas.

Póngase en contacto con su gobierno local para obtener información sobre los sistemas de recolección disponibles.

Si los aparatos eléctricos se eliminan en vertederos las sustancias peligrosas pueden filtrarse en las aguas subterráneas y entrar en la cadena alimentaria, dañando su salud y bienestar.

Al reemplazar electrodomésticos viejos por nuevos, el minorista está legalmente obligado a recuperar su viejo aparato para su eliminación al menos de Parana gratuita (Únicamente para los países de Europa).